

CARTILLA PARA LA PREVENCIÓN DE LA TOXOPLASMOSIS

Guía para curso psicoprofiláctico



Graciela Olarte Rueda

Carolina Salamanca Leguizamón

Héctor Serrano Coll

Programa de Enfermería

Grupo ICES

Patricia Lequerica Moreno
Rectora de UNISANGIL

José Manuel Serrano Jaimes
Vicerrector Administrativo
de UNISANGIL

Marcela Ordoñez Rodríguez
Vicerrectora Académica de
UNISANGIL

Wilson Gamboa Contreras
Director Departamento de
Investigación de UNISANGIL

Wilson Gamboa Contreras
Coordinador de
Publicaciones de UNISANGIL

Eulalia Medina Díaz
Decana FCES

**Jenny Carolina Araque
Castillo**
Directora de programa
Enfermería

**Dora Patricia Rodríguez
Ardila**

Directora de programa
Licenciatura en Educación
Infantil

Evaluadores:

Rosa Villarreal Pérez
Yenny Patricia Moreno
Rangel

Versión digital

ISBN: 978-628-95634-7-4

Ilustraciones

Creative Commons

**Fundación Universitaria de
San Gil**

Fecha de publicación

15/12/2023

Contacto

San Gil, Santander

unisangileditora@unisangil.edu.co San Gil,
Santander
Km 2 vía San Gil- Charalá, San Gil, Santander
PBX: (7) 7245757 ext. 285-222
Móvil: 3106282534

Yopal, Casanare

Campus Universitario Km 2 vía a
Matepantano
Sede Administrativa calle 7 N° 20-63
PBX: (8) 6341700- 6348014-6344535
Móvil: 3106281503

Chiquinquirá, Boyacá

Calle 18 N| 12-18
PBX: (8) 7266058-7260002
Móvil: 3173641092-
3107803036

CONTENIDO

1

INTRODUCCIÓN

2

BIENVENIDA

3

¿QUÉ ES LA
TOXOPLASMOSIS?

4

¿CÓMO SE TRANSMITE LA
TOXIPLASMOSIS?

5

¿CÓMO PREVENIR LA
TOXOPLASMOSIS?

6

¿QUÉ OCURRE SI TENGO
TOXOPLASMOSIS ESTANDO
EMBARAZADA?

7

PREGUNTAS
FRECUENTES



INTRODUCCIÓN



Esta cartilla presenta un modelo de intervención apoyado en el uso de diferentes metodologías para trabajo en grupo que resultan interesantes para las mujeres en estado de embarazo y refuerzan la integración del conocimiento sobre la Toxoplasmosis y su prevención, así como el tratamiento a seguir en caso de padecer la enfermedad.

Para lograr intervenciones preventivas eficaces y de calidad se requiere:

- Deben ser realizadas por personal que cuente con formación y experiencia previa.
- Realizar en su totalidad las sesiones del programa, abordando cada uno de sus contenidos y desarrollando las actividades planteadas.
- Estimular la participación de los miembros del grupo.

*Las actividades podrán adaptarse teniendo en cuenta las características de cada grupo.

Para el desarrollo del modelo intervención se sugiere el desarrollo de los siguientes momentos:

1

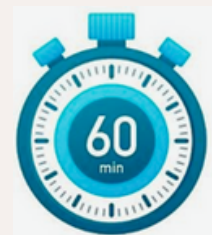
Actividad grupal de motivación mediante juegos o dinámicas

2

Actividad central en la que se aborde la temática de forma participativa

3

Evaluación de los aprendizajes de la sesión



4

Cierre con una recapitulación de los contenidos tratados

BIENVENIDA



Objetivos

- Presentar los orientadores al grupo.
- Detectar nivel de conocimientos y actitudes del grupo respecto a la toxoplasmosis.
- Brindar información sobre los objetivos de la intervención educativa, la metodología, duración, necesidad de compromiso y otros aspectos generales.
- Presentación de los integrantes del grupo.



Recursos

- Tablero □
- Marcadores □
- Madeja de hilo o cabuya □
- Hojas de papel □
- Lapiceros □
- Computador □
- Cámara



BIENVENIDA



Metodología



1. Presentación:

La persona que dirige las actividad inicia la sesión presentándose

2. Presentación de los participantes y juego para entrar en confianza “La telaraña”:

El orientador propone un juego para hacer las presentaciones y da las instrucciones: Quien dirige la reunión tendrá en sus manos un rollo de hilo o cabuya (pita) se presenta diciendo su nombre, la edad y las semanas de gestación, luego pasa el rollo a otra persona que también hará los mismo; y sin soltar el hilo, este se pasará a todos los participantes hasta formar una telaraña. Luego de esta presentación, pasarán a sentarse

3. Lluvia de Ideas:

Se pide a los participantes compartir con el grupo los conocimientos que tiene acerca de la toxoplasmosis. Si alguien no desea hablar, lo puede realizar escribiendo sus opiniones o ideas en un papel. Después la persona que orienta la actividad podrá leer en voz alta lo que se escribió.

La otra persona que acompaña la sesión, podrá escribir los aspectos o conceptos clave de dichas opiniones en un tablero. Quien orienta la sesión realiza sus comentarios, tratando no de juzgar los comentarios de las participantes.



4. Cierre y despedida:

El orientador agradece la asistencia y convoca para la siguiente sesión.

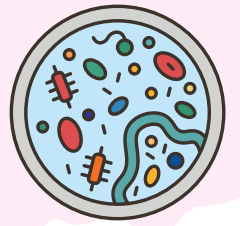


UNIDAD 1





QUÉ ES LA TOXOPLASMOSIS?



Objetivos

- Reconoce que es la toxoplasmosis
- Identifica el agente transmisor

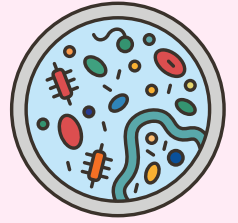


Recursos

- Papel, material visual, celular



QUÉ ES LA TOXOPLASMOSIS?



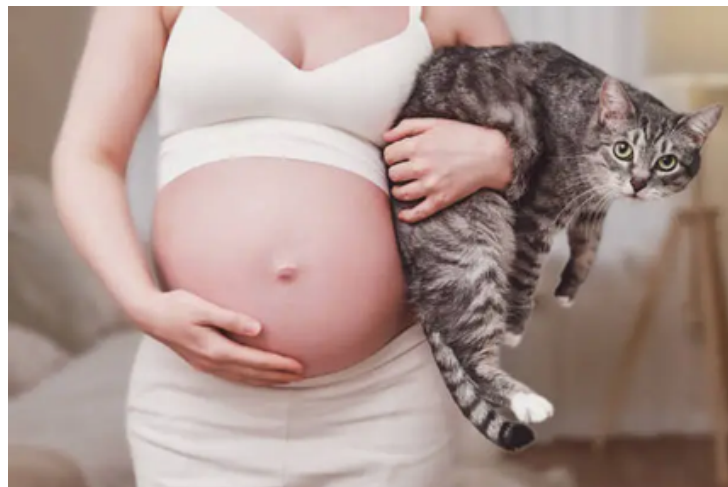
Contenido

Definición

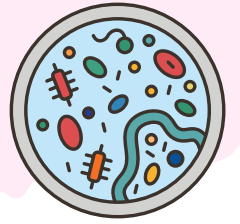
La toxoplasmosis es una enfermedad causada por el parásito *Toxoplasma gondii*, que puede infectar a humanos y a una amplia variedad de animales. Esta enfermedad puede ser adquirida a través de la ingestión de alimentos contaminados con quistes de *T. gondii* o por contacto con heces de gatos infectados.



Dependiendo de la respuesta inmune de la persona infectada, la toxoplasmosis puede adoptar diferentes formas clínicas. En personas con un sistema inmunológico sano, la infección puede pasar desapercibida o causar síntomas leves parecidos a los de la gripe, como fiebre, dolores musculares y fatiga.

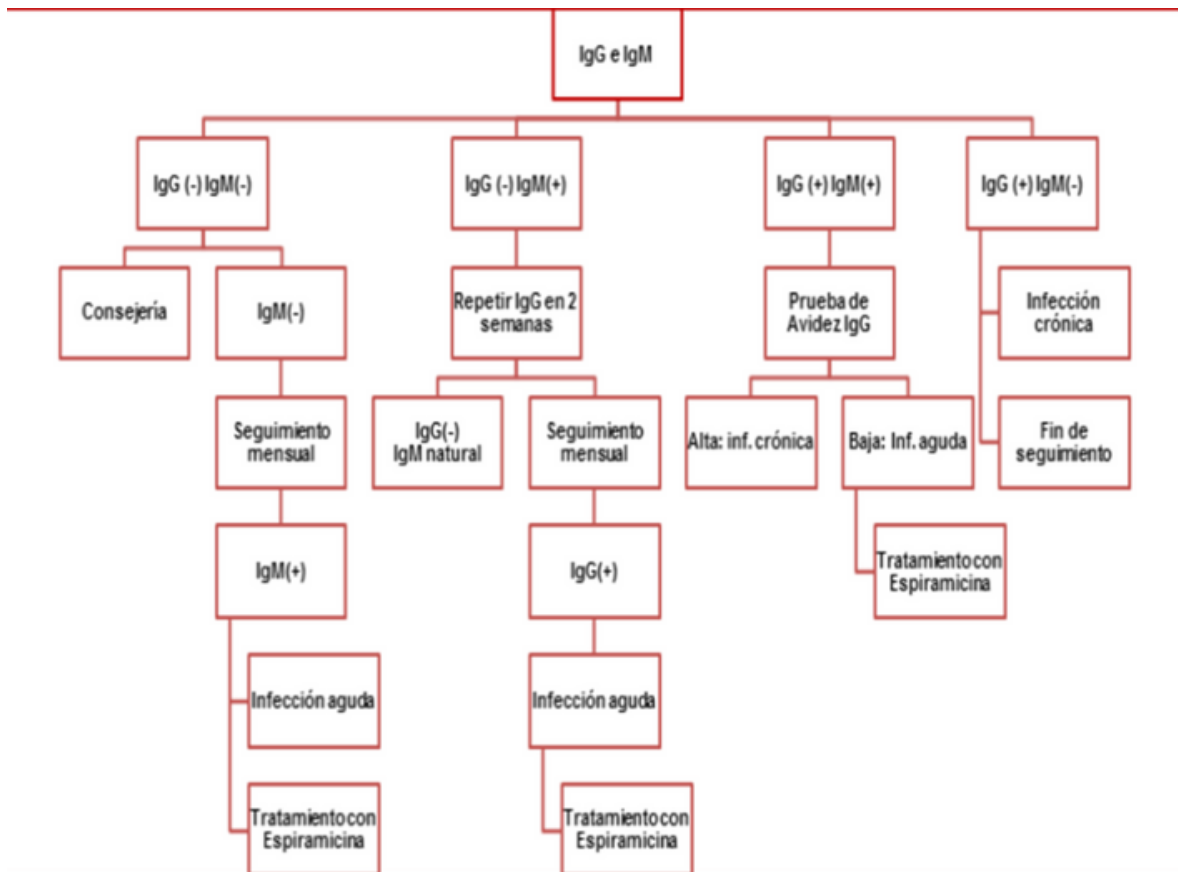


DIAGNÓSTICO DE LA TOXOPLASMOSIS?



En humanos la PCR ha sido aplicada al reconocimiento de condiciones clínicamente relevantes como toxoplasmosis congénita, toxoplasmosis ocular y toxoplasmosis en pacientes inmunosuprimidos

Flujograma para el diagnóstico confirmatorio de toxoplasmosis congénita



Fuente: Instituto Nacional de Salud. Guía Para La Vigilancia Por Laboratorio De Toxoplasma Gondii.



DIAGNÓSTICO DE LA TOXOPLASMOSIS?



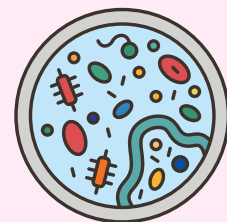
Flujograma para el diagnóstico confirmatorio de toxoplasmosis congénita



Fuente: Instituto Nacional de Salud. Guía para la vigilancia por laboratorio de Toxoplasma Gondii.



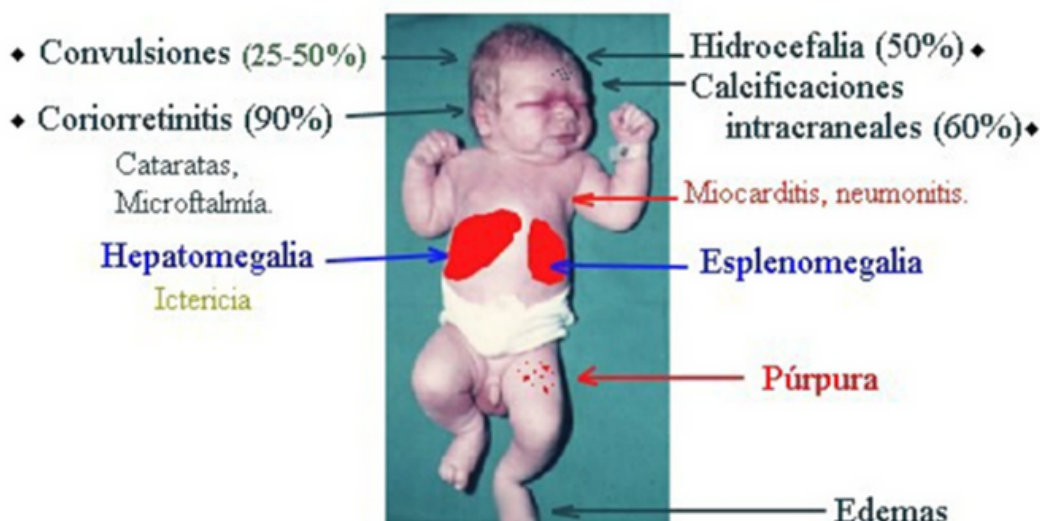
SÍNTOMAS DE LA TOXOPLASMOSIS?



Signos y síntomas de la Infección fetal y neonatal

1. Si el contagio se produce:

- Durante el tercer trimestre de embarazo, el neonato puede llegar a presentar hepatosplenomegalia, neumonitis o carditis.
- En el segundo trimestre de gestación, el neonato puede presentar secuelas tales como calcificaciones cerebrales, hidrocefalia, coriorretinitis, o el retardo mental a medida que se desarrolla el niño.
- Durante el primer trimestre o al comienzo del embarazo, pueden llegar a producirse el aborto.



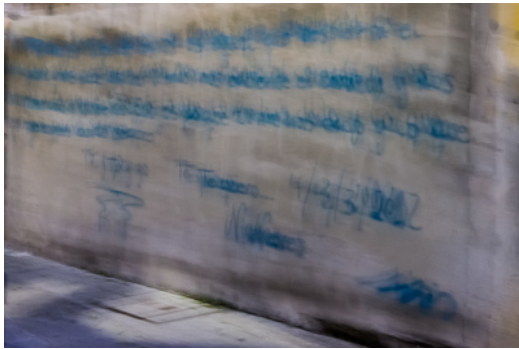


SÍNTOMAS DE LA TOXOPLASMOSIS?



Signos y síntomas de la Infección ocular

Visión borrosa de inicio rápido



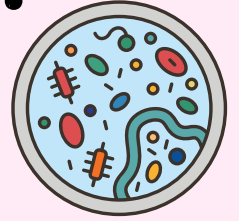
Visión de sombras y puntos negros



Mala visión por un ojo por los dos ojos



¿QUÉ ES LA TOXOPLASMOSIS?



Metodología

1. Actividad de Integración:

La diversidad de opiniones: Se muestra una imagen del parásito *Toxoplasma gondii* y algunos signos y síntomas de la infección fetal y neonatal durante unos minutos. ¡Nadie puede hablar en este tiempo! Luego, les entregarás una hoja en blanco. Este grupo tiene que escribir lo que vieron de la forma más detallada posible. Posteriormente, pide a cada uno que comparta con los demás lo que escribió acerca de la imagen. ¡Verás cómo cada persona tiene su propia percepción sobre una misma imagen! Con esta dinámica, los involucrados reconocerán las diferencias en torno a un mismo tema, pero también verán las similitudes, así mismo se da repaso a al tema visto de manera divertida.





¿QUÉ ES TOXOPLASMOSIS?



Metodología

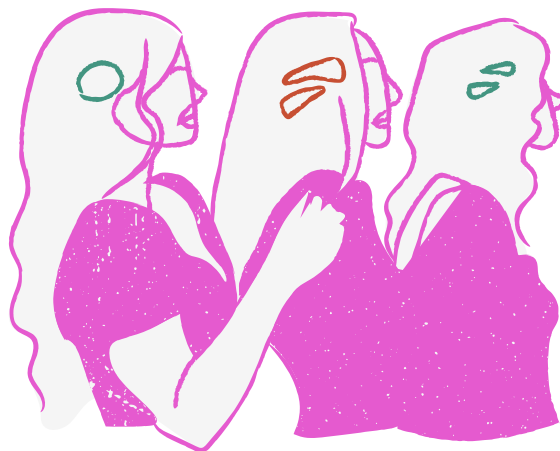
2. Actividad central:

El orientador hace un repaso del diagnóstico realizando las preguntas de las pruebas que se toman y luego les proyecta la infografía de los signos y síntomas (material complementario):

Se brinda el espacio para resolver dudas acerca del tema. Luego se debe compartir la información consignada (material complementario). Nuevamente se brinda el espacio para resolver dudas.

3. Practicando-ando

El orientador organiza a las mujeres gestantes de tal forma que puedan resolver las siguientes actividades, para ello debe llevar el material impreso.





FALSO O VERDADERO



Nombre:



TOXOPLASMOSIS



¡Ponte a prueba y demuestra cuánto sabes sobre la toxoplasmosis !
Responde si cada afirmación es verdadera o falsa.

1- Uno de los signos de la infección ocular es la visión borrosa de inicio rápido	V	F
2- Durante el tercer trimestre de embarazo, se presenta el contagio de toxoplasmosis el neonato puede llegar a presentar neumonitis o carditis.	V	F
3- La toxoplasmosis es una enfermedad causada por un parásito que está en el ambiente, en las cosas que tocamos y en casi todos los animales.	V	F
4- La toxoplasmosis es una enfermedad causada por un parásito denominado toxoplasma gondii, y se puede ingerir por alimentos contaminados o por contacto con materia fecal de gatos infectados con este parásito	V	F
5- En humanos la PCR ha sido aplicada al reconocimiento de condiciones clínicamente relevantes como toxoplasmosis congénita	V	F





MATERIAL COMPLEMENTARIO



SÍNTOMAS



adenopatías



Malestar general



Fiebre



Dolor de cabeza



Odinofagia



Dolor muscular



**Hepatomagalia. v
Esplenomegalia.**

UNIDAD 2

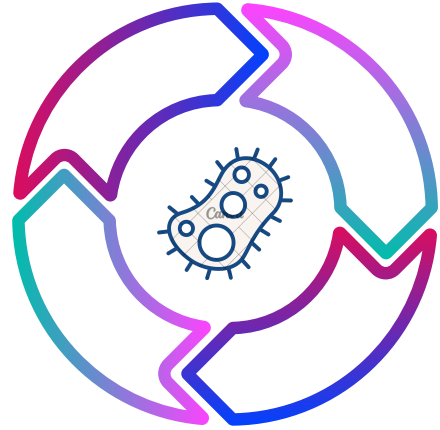


¿CÓMO SE TRANSMITE LA TOXOPLASMOSIS?



Objetivos

- Comprender el ciclo vital del parásito causante de la Toxoplasmosis
- Reconocer las principales vías de transmisión de la Toxoplasmosis

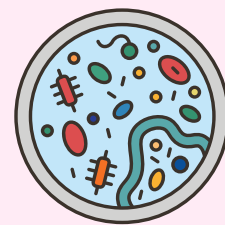


Recursos

- Video Beam
- Internet
- Cuestionarios
- Lápiceros



¿CÓMO SE TRANSMITE LA TOXOPLASMOSIS?

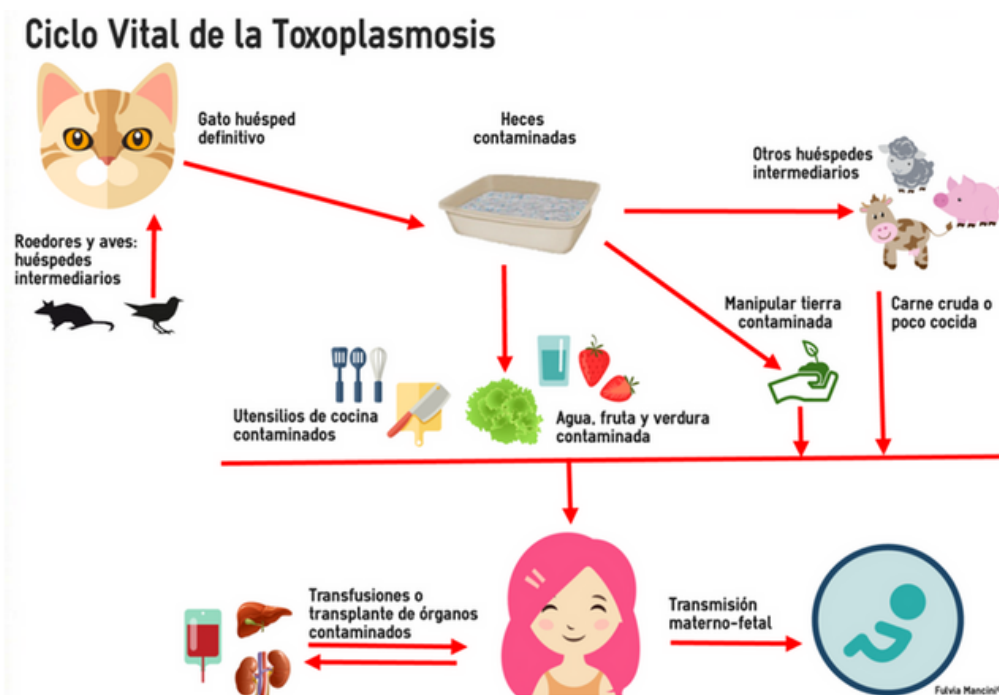


Contenido

Ciclo vital de la Toxoplasmosis

La Toxoplasmosis es una enfermedad causada por un parásito (*Toxoplasma gondii*) este es su ciclo de vida:

1. El parásito se aloja en el intestino del gato donde se reproduce
2. Se liberan millones de huevos por las heces fecales hasta **3 semanas** tras la exposición al parásito.
3. Los huevos deben madurar en el suelo durante **1 a 5 días** antes de que empiecen a ser contagiosos para las personas u otros animales.
4. El ser humano, ingiere los huevos del parásito a través de agua, tierra o comida contaminada con heces de gato, los cuales se liberan a la sangre.
5. El desarrollo de quistes suele darse entre **7 y 10 días** después de la infección inicial. Aunque pueden aparecer en cualquier tejido, son más habituales en el cerebro, hígado, ojos y tejido muscular estriado (incluido el músculo cardíaco). Puede infectar al feto en caso de embarazo. (Jitender, 2014).



¿CÓMO SE TRANSMITE LA TOXOPLASMOSIS?

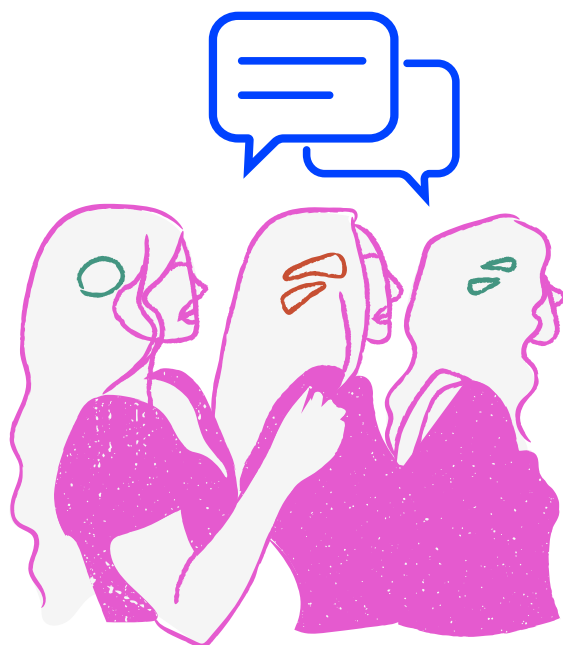


Metodología

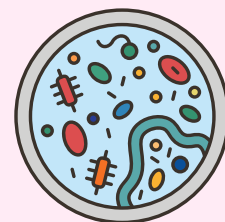
1. Actividad de Integración:

El mensaje equivocado: El orientador organiza a las participantes en dos filas. La primera persona de la fila recibe un mensaje directamente del orientador. El primero de la fila le dirá el mensaje al segundo, y este al tercero, y así sucesivamente. El último deberá decir en voz alta el mensaje que le ha llegado. El orientador comparará lo que había dicho en un principio con lo que ha llegado al final. (usar una frase graciosa en la primera ocasión y realizar un segundo intento con una frase similar a: "la toxoplasmosis se transmite cuando se acarician los gatos").

Con esta dinámica se pone a prueba la memoria de los participantes, su capacidad de atención y sus habilidades de comunicación. Se realiza una reflexión acerca de las creencias populares acerca de la transmisión de la Toxoplasmosis y cómo en ocasiones la mala comunicación hace que las personas tengan concepciones erróneas.



¿CÓMO SE TRANSMITE LA TOXOPLASMOSIS?



Metodología

2. Actividad central:

El orientador realiza preguntas al grupo acerca de las formas cómo se trasmite el parásito causante de la Toxoplasmosis. Luego procede a presentar un vídeo acerca del ciclo de vida del Toxoplasma Gondii de la UNAM (material complementario):



Se brinda el espacio para resolver dudas acerca del vídeo. Luego se debe compartir la información consignada en las dos infografías (material complementario). Nuevamente se brinda el espacio para resolver dudas.

3. Practicando-ando

El orientador organiza a las mujeres gestantes de tal forma que puedan resolver las siguientes actividades, para ello debe llevar el material impreso.





CUESTIONARIO



NOMBRE:

FECHA: Día / Mes / Año

EMAIL:

MUNICIPIO/BARRIO

* INSTRUCCIONES



Seleccioné la opción falso o verdadero según corresponda:

1. Todos los gatos tienen el parásito T gondii que causa la Toxoplasmosis:

Falso

Verdadero

2. Todas las personas que tienen gatos como mascotas son portadores del parásito T gondii y pueden desarrollar la toxoplasmosis:

Falso

Verdadero

3. La forma como se transmite el parásito T gondii causante de la Toxoplasmosis es por medio de los pelos de los gatos

Falso

Verdadero

4. Una persona se contagia del parásito T gondii al consumir carne cruda o poco cocida de animales que han tenido contacto con las heces fecales infectadas de un gato

Falso

Verdadero

5. Para que el bebe adquiera la toxoplasmosis la madre debe estar enferma y no solo portar el parásito T gondii

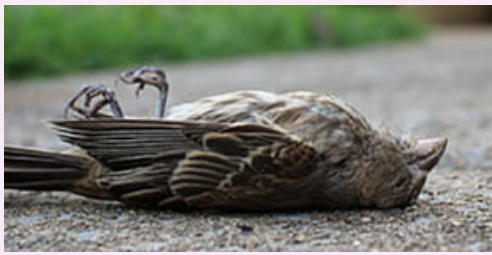
Falso

Verdadero





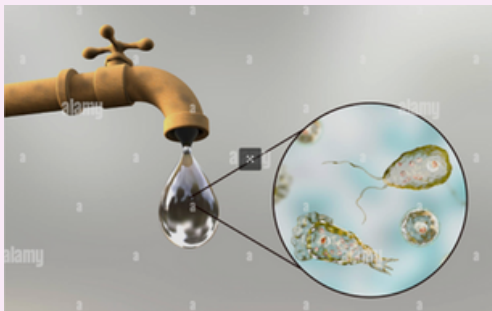
Escoja tres fuentes de contaminación con los “huevos” del parásito, para que un gato pueda adquirir el parásito T. gondii:



A. Animales contaminados



B. Alimentos contaminados



C. Agua contaminada



D. Alimento para gato

Los gatos liberan millones de huevos por las heces fecales después de haberse contaminado con el parásito. ¿Hasta cuántas semanas pueden contaminar el lugar donde habitan?

1

2

3

4

5

Ordene las siguientes frases de acuerdo con el orden correcto en que un gato puede ser transmisor del T gondii:

El gato se contamina por medio de algún animal que caza, agua o alimento contaminado


El parásito se aloja en su intestino hasta que madura, es expulsado por las heces fecales

El gato contaminado esparce el parásito durante tres semanas a todo lo que toque con sus patas contaminadas de heces fecales propias

El parásito debe madurar en el lugar que contamina durante 1 a 5 días antes de que empiecen a ser contagiosos para las personas u otros animales.

La persona toca/ingiere lo que el gato contamina y adquiere el parásito.

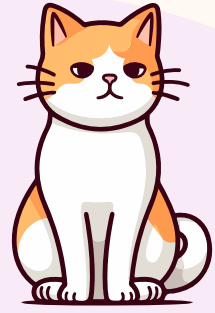




MATERIAL COMPLEMENTARIO

¿CÓMO SE TRANSMITE LA TOXOPLASMOSIS?

EXPOSICIÓN A GATOS



Contagio

Los gatos adquieren el parásito *T. gondii* por la ingestión de carnes crudas infectadas (si está cocinada el parásito muere), alimentos o agua contaminada con los “huevos” del parásito.



Patitas contaminadas

Los gatos liberan millones de huevos por las heces fecales hasta **3 semanas** tras la exposición al parásito. Como ellos tapan sus excrementos con las patas, pueden contaminar lo que toquen con ellas.



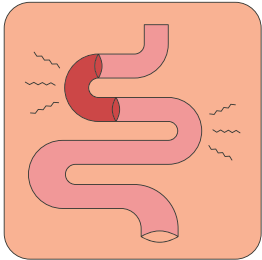
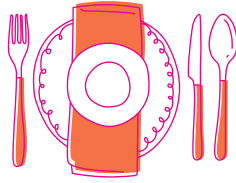
El aseo es importante

Los huevos **deben madurar en el objeto infectado (suelo)** durante 1 a 5 días antes de que empiecen a ser contagiosos para las personas u otros animales.

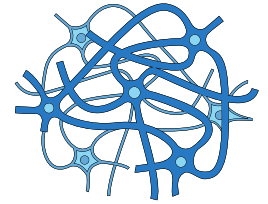
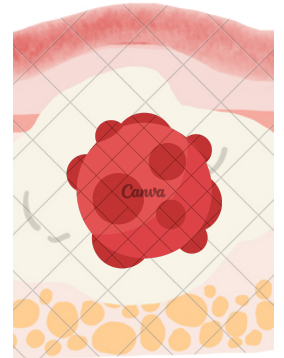


¿CÓMO SE TRANSMITE LA TOXOPLASMOSIS?

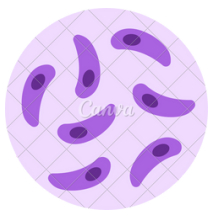
Cuando una persona consume algo contaminado por el parásito maduro, este se aloja dentro del intestino y se anida en la pared intestinal.



Cuando el parásito está en un ser humano, no puede madurar, sino que se convierte en un quiste en el tejido nervioso, los ojos y el tejido muscular.

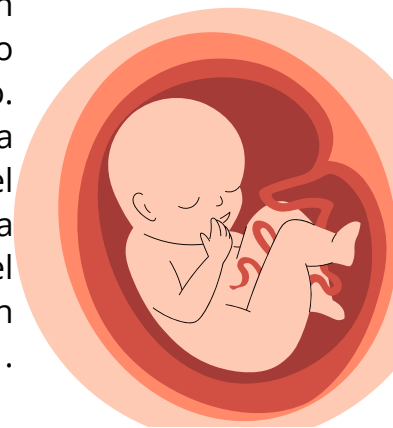


ALIMENTACIÓN Y AGUA



Estos quistes pueden reactivarse más adelante, especialmente si la persona tiene un sistema inmunitario debilitado en el embarazo o por enfermedades o medicamentos.

La toxoplasmosis en el feto ocurre cuando las madres entran en contacto con el parásito durante el embarazo. Cuanto mayor es la edad gestacional en el momento de la infección, mayor es el riesgo de transmisión del parásito.



UNIDAD 3



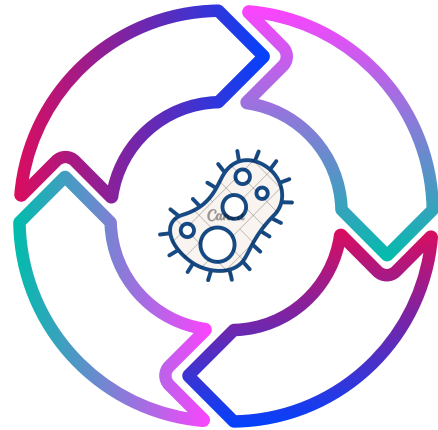


¿CÓMO PREVENIR LA TOXOPLASMOSIS?



Objetivos

- Reconocer acciones concretas que permitan la prevención de la Toxoplasmosis



Recursos

- Video Beam
- Internet
- Cuestionarios
- Lápiceros





¿CÓMO PREVENIR LA TOXOPLASMOSIS?



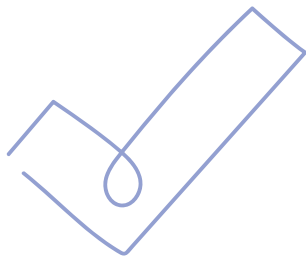
Contenido

¿Qué significa prevenir?

La prevención en salud es clave para prevenir la aparición de la enfermedad, reducir los factores de riesgo, detener su avance y atenuar sus consecuencias (Organización Mundial de la Salud -OMS, 1988).

En esta cartilla se aborda la prevención primaria puesto que está orientada a la población general, con el objetivo de impedir el comienzo o adquisición de la Toxoplasmosis, de disminuir la incidencia de la enfermedad, mediante el control de los factores causales y los predisponentes, los cuales se han presentado en las unidades anteriores.

Este tipo de prevención se realiza cuando aún no ha surgido la enfermedad, es decir, en personas sanas, y las medidas pueden estar dirigidas a prohibir o a disminuir la exposición de la persona a ese factor dañino para su salud.



-
-
-
-
-



¿CÓMO PREVENIR LA TOXOPLASMOSIS?



Metodología

1. Actividad de Integración:

Dos verdades y una mentira

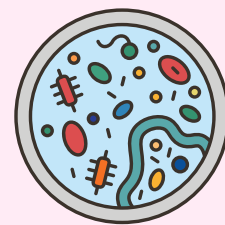
El orientador organiza a las participantes del grupo en forma de círculo o de tal forma que todas puedan verse entre sí. Se puede escoger a una persona para que inicie al azar, o simplemente esperar si algún voluntario decide hacerlo.

Ya cuando se haya decidido quién empezará, esta persona deberá decir tres cosas sobre cómo se transmite la Toxoplasmosis. Dos de estas afirmaciones deben ser verdad, y una debe ser mentira. El orden en el que se dirán estas tres afirmaciones dependerá de la persona.

Cuando ya haya dicho sus 3 frases, el resto del grupo debe tratar de adivinar cuáles son verdad y cuál es la mentira. Para evitar un alboroto, se puede solicitar a los participantes que antes de hablar pidan el derecho de palabra. Ya cuando se hayan adivinado las verdades y la mentira, se procede entonces con otro participante.



¿CÓMO PREVENIR LA TOXOPLASMOSIS?



Metodología

2. Actividad central:

El orientador realiza preguntas al grupo acerca de las formas cómo se pueden prevenir enfermedades infecciosas. Luego procede a presentar un vídeo acerca del lavado de manos del Hospital Santa Rosa de Lima (material complementario):



Se brinda el espacio para resolver dudas acerca del vídeo. Luego se debe compartir la información consignada en las infografías (material complementario). Nuevamente se brinda el espacio para resolver dudas.

3. Practicando-ando

El orientador organiza a las mujeres gestantes de tal forma que puedan resolver las siguientes actividades, para ello debe llevar el material impreso.





CUESTIONARIO



NOMBRE:

FECHA:

Día Mes Año

 / /

EMAIL:

MUNICIPIO/BARRIO

* INSTRUCCIONES



Seleccioné la opción correcta ante cada situación planteada :

1. Después de manipular carne cruda, frutas y verduras:

Se deben lavar muy bien las manos

Se deben llevar las manos a boca y ojos

2. Durante la manipulación de los alimentos crudos...

Se deben lavar muy bien las manos

Se deben llevar las manos a boca y ojos

3. Una vez usados los utensilios para manipular la carne cruda (cuchillos, tablas)...

Se deben mantener limpios

Se pueden usar para picar las verduras y frutas

4. En cuanto a las frutas y verduras crudas, antes de consumirlas

Se deben congelar muy bien

Se deben lavar muy bien





5. En cuanto al consumo de carne

- Se debe congelar/ cocinar muy bien
- Se deben lavar muy bien

6. Con relación al agua de consumo humano:

- Debe ser potable y provenir de fuentes confiables
- Debe tomarse por los menos dos litros al día

7. Cuando vaya a arreglar la huerta o el jardín...

- Usar guantes para evitar el contacto con tierra contaminada por heces de gato
- Lavar muy bien todos los utensilios que va a usar

8. Si tengo gatos en casa y estoy embarazada

- Puedo limpiar la arenera cada semana
- Puedo tener contacto con mi gato sin temores





MATERIAL COMPLEMENTARIO

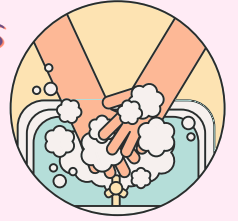


Recomendaciones

Para prevenir la toxoplasmosis



Lavarse las manos después de manipular carne cruda, frutas y verduras.

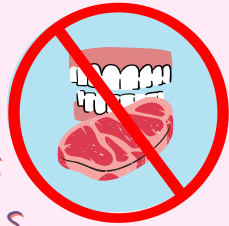


Mantener limpios los utensilios utilizados para preparar la carne



Durante la manipulación de los alimentos crudos evitar el contacto de las manos con la boca o los ojos

No ingerir carne cruda o poco cocinada (la congelación y las altas temperaturas destruyen los quistes)



Lavar muy bien las frutas y verduras que se consuman crudas



Usar guantes siempre que haya contacto con la tierra (huerta, jardín...).



No consumir agua no tratada o de dudosa procedencia



Recomendaciones

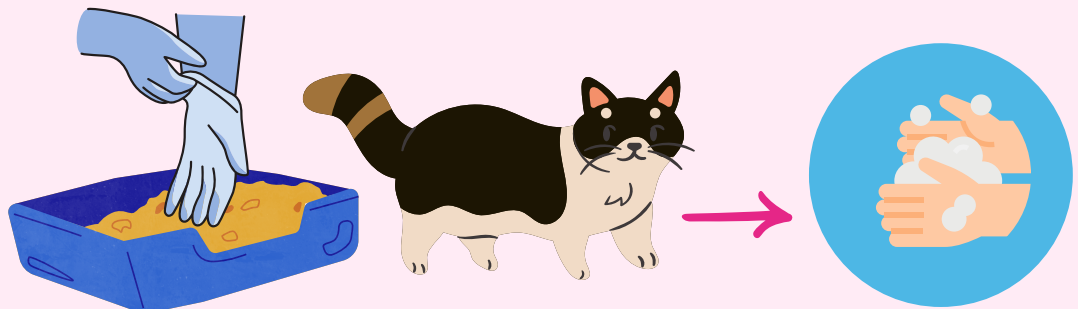
Para prevenir la toxoplasmosis

¿Si tengo gatos en casa y estoy embarazada?



Evitar el contacto con las heces de gato y con materiales contaminados con ellas. Si no es posible, usar guantes y lavarse las manos con agua y jabón después de manipularlo.

Es recomendable cambiar la arena todos los días, ya que el toxoplasma se torna infeccioso pasados varios días (entre 1 y 5) desde que se depositan las heces.



UNIDAD 4

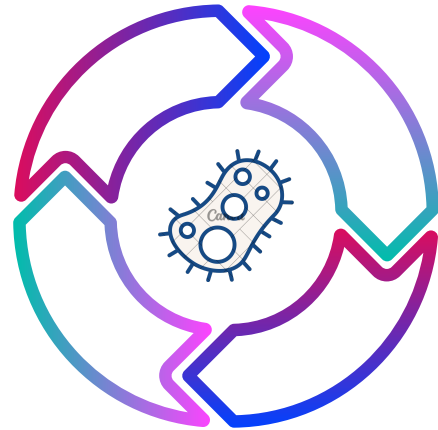


¿CÓMO ES EL TRATAMIENTO DE LA TOXOPLASMOSIS SI ESTOY EMBARAZADA?



Objetivos

- Conocer que hacer en el caso de tener Toxoplasmosis en el embarazo



Recursos

- Video Beam
- Internet
- Cuestionarios
- Lápiceros





¿CÓMO ES EL TRATAMIENTO DE LA TOXOPLASMOSIS SI ESTOY EMBARAZADA?



Contenido

¿Qué ocurre si tengo Toxoplasmosis estando embarazada?

La toxoplasmosis congénita puede causar abortos, prematuridad, muertes fetales, formas sintomáticas e incluso formas subclínicas al nacimiento.

Neonatos sintomáticos al nacimiento: suponen el 15% de los fetos infectados, debido habitualmente a infecciones adquiridas antes de las 24 semanas.

IgG tamizaje durante el embarazo Desde el primer control prenatal, todas las gestantes sin títulos conocidos de IgG contra el toxoplasma deben someterse a un tamizaje para detectar IgG contra el parásito. Los hallazgos indican que pueden ocurrir las siguientes situaciones:

IgG positiva Interpretación: no hay anticuerpos particulares. La mujer embarazada nunca antes había contraído la enfermedad.

Recomendaciones: solicite IgG cada trimestre e indique a la paciente los cuidados preventivos de higiene.

IgG preconcepcional positiva Interpretación: paciente inmunizada

Recomendaciones: el estudio no debe continuar durante el embarazo.

IgG positivo en comparación con IgG preconcepcional negativo Se considera seroconversión. Recomendaciones: para descartar la infección fetal, se inicia el tratamiento placentario si hay evidencia de infección materna y se solicita PCR en líquido amniótico después de la semana 20 de gestación.



¿CÓMO ES EL TRATAMIENTO DE LA TOXOPLASMOSIS SI ESTOY EMBARAZADA?



Metodología

1. Actividad de Integración:

“Pobrecito gatito”

En esta dinámica elegiremos un voluntario. Todos los participantes deben sentarse en círculo y permanecer quietos. Entonces el voluntario (si no lo hay comienza el facilitador) imitando a un gato deberá pasear por entre los participantes, maullando de manera lastimera y exagerada. Cuando se apoye en las rodillas de algún participante, éste deberá decirle tres veces “Pobrecito gatito!”, acariciándolo sin reírse. El que se ríe pasa a ser el gato.



¿CÓMO ES EL TRATAMIENTO DE LA TOXOPLASMOSIS SI ESTOY EMBARAZADA?



Metodología

2. Actividad central:

El orientador realiza preguntas al grupo acerca de que hacer en el caso de contagiarse de toxoplasmosis durante el embarazo . Luego procede a presentar un vídeo acerca del procedimiento y las pruebas que se deben hacer durante el control prenatal (material complementario).



Se brinda el espacio para resolver dudas acerca del vídeo. Luego se debe compartir la información consignada en las infografías (material complementario). Nuevamente se brinda el espacio para resolver dudas.

3. Practicando-ando

El orientador organiza a las mujeres gestantes de tal forma que puedan resolver las siguientes actividades, para ello debe llevar el material impreso.





SOPA DE LETRAS



Toxoplasmosis




M	A	J	Y	C	N	B	C	R	G	B	K	V	I
T	C	O	N	G	E	N	I	T	A	T	Q	E	T
O	E	S	P	I	R	A	M	I	C	I	N	A	B
P	R	E	M	A	T	U	R	I	D	A	D	J	B
I	Q	B	Y	L	E	C	O	G	R	A	F	Í	A
N	I	G	Z	T	S	Q	P	T	E	C	Y	A	H
F	L	D	J	T	A	M	S	U	B	D	K	S	F
E	I	W	Z	Y	B	U	Q	S	J	I	I	P	N
C	S	N	L	I	O	G	I	P	K	N	D	J	S
C	J	F	H	T	R	E	X	L	E	G	K	P	H
I	I	Z	X	Y	T	G	E	S	T	A	N	T	E
Ó	N	B	L	H	O	M	Y	R	M	E	L	E	N
N	Z	J	K	U	S	C	L	A	G	I	B	F	Q
V	Q	A	N	T	I	B	I	O	T	I	C	O	S



educima.com

- abortos
- congenita
- espiramicina
- infección
- antibiótico
- ecografía
- gestante
- prematuridad





**MATERIAL
COMPLEMENTARIO**

¿CÓMO ES EL TRATAMIENTO DE LA TOXOPLASMOSIS SI ESTOY EMBARAZADA?



¿CÓMO SE TRATA LA TOXOPLASMOSIS

Si contrae toxoplasmosis mientras está embarazada, usted tomará un medicamento que trata la infección. Este medicamento se llama espiramicina, un antibiótico

Este medicamento puede:

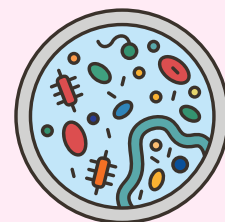
Impedir que su bebé contraiga la infección.

Reducir las posibilidades de su bebé de tener graves problemas de salud

Su bebé tiene mejores probabilidades de estar sano al nacer



PREGUNTAS FRECUENTES



Preguntas frecuentes



¿Se recomienda el uso de la ecografía para determinar la severidad del compromiso del feto con pruebas positivas para infección por toxoplasma?

Se recomienda el seguimiento de la gestante con ecografía de morfología fetal para definir la severidad y compromiso del feto

¿Cuál es el esquema de prevención de la transmisión fetal recomendado en mujeres con diagnóstico de infección adquirida durante el embarazo?

Se recomienda tratamiento farmacológico con espiramicina (3 g/día por el resto del embarazo) para la infección confirmada por toxoplasma en la gestante.

¿Cuál es el medicamento recomendado para los recién nacidos con diagnóstico de infección congénita?

Se debe tratar a todos los niños con diagnóstico de infección congénita por toxoplasma (sintomáticos o asintomáticos) con pirimetamina + sulfadiazina

Factores de riesgo

Factores sociodemográficos (edad, género, área de residencia), biológicos y ligados al estilo de vida (beber agua no tratada, estar expuesta a gatos y consumir alimentos contaminados)



REFERENCIAS

Ambou Frutos, I., Lastra Pérez, L., Vilches Lescaille, D., Osorio Illas, L., Ramos López, M., & Rodríguez Ahuar, N. (2018). Manifestaciones clínicas asociadas al síndrome de TORCH. *Revista Cubana de Oftalmología*, 31(1), 132-144.

Arguello, N. D. O., Cruz, A. P. P., Astrid, F. A. R., & Álvarez, E. K. P. (2020). Toxoplasmosis congénita diagnóstico y tratamiento. *RECIMUNDO: Revista Científica de la Investigación y el Conocimiento*, 4(3), 118-127.

Maravi Villantoy, A. O. (2021). Factores relacionados con la seroprevalencia de *Toxoplasma gondii* en mujeres embarazadas que acuden al Hospital de Apoyo de Huanta, Ayacucho, Perú. Noviembre 2018 a abril 2019.

Sánchez Artigas, R., Araujo Baptista, L., Brossard Peña, E., Atair Falconi, F., Ramos Campi, Y., & Barba Maggi, M. A. (2018). Prevalencia de toxoplasmosis en estudiantes de la Universidad Nacional de Chimborazo en Ecuador. *Revista Cubana de Investigaciones Biomédicas*, 37(2), 117-126.

Torrez Aguayo, T. H. A. L. I. A. (2021). Factores de Riesgo de la Toxoplasmosis en emarazadas (Doctoral dissertation, Diplomado en Bioquímica y Farmacia clínica 1ra versión; 15/2021).